



Gymnasium
der Stadt Lennestadt



Willkommen

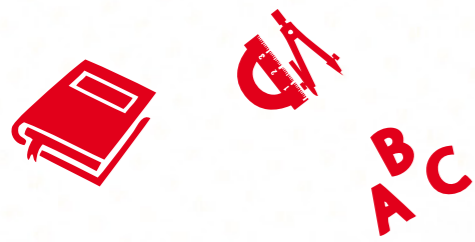
auf dem Weg zum Abitur am GymSL



Das ist das GymSL:
ein digitaler Rundgang

Kontakt

Gymnasium der Stadt Lennestadt
Am Biertappen 45 • 57368 Lennestadt
Telefon: 02723 60 89 00 • E-Mail: sekretariat@gym-sl.de
www.gymnasium-lennestadt.de
www.facebook.com/GymLennestadt • Instagram: @_gym-sl_



**Liebe Schülerin, lieber Schüler,
liebe Eltern,**

Sie stehen (wieder einmal) vor der Frage: Welche Schule ist die richtige? Mit dieser Broschüre möchten wir Ihnen unsere Schule näherbringen, Sie darüber informieren, was uns wichtig ist und was die Besonderheiten unseres Gymnasiums sind.



Birgitta Pieters



Mark-André Vogt



Patrick Vollmert

Miteinander füreinander – Nichts beschreibt unser gemeinsames Leben, Lernen und Arbeiten am Gymnasium der Stadt Lennestadt, kurz GymSL, so treffend wie dieses Prinzip. Im Kern geht es uns darum, miteinander Verantwortung füreinander zu übernehmen und die Schülerinnen und Schüler nach diesem Prinzip zu erziehen.

Wir Lehrerinnen und Lehrer feilen gemeinsam an modernen Unterrichtskonzepten, tauschen uns aus, entwickeln Schule und Unterricht weiter. Wir sind für unsere Schülerinnen und Schüler da – nicht nur in fachlichen Fragen, sondern auch als Ansprechpartner in allen Dingen, die das persönliche Weiterkommen und die Entwicklung der Persönlichkeiten unserer Schülerinnen und Schüler fördern.

Dieser Anspruch lässt sich nur realisieren, indem man den Jugendlichen Verantwortung überträgt: Verantwortung für eigene Projekte, Verantwortung für Aktionen mit jüngeren Schülerinnen und Schülern und für sich selbst. Verantwortung für die Menschen im unmittelbaren Umfeld und insbesondere für Schwächere.

Miteinander füreinander betrifft letztlich auch die Verantwortung der Eltern und Erzieher. Auch wenn unsere Schülerinnen und Schüler bereits selbst Verantwortung für die Gesellschaft übernehmen: Sie bleiben Heranwachsende und sind manchmal auf die Erfahrung der Erwachsenen angewiesen. In diesem Sinne laden wir Sie, liebe Eltern, herzlich dazu ein, den Weg Ihrer Kinder zum Abitur und darüber hinaus weiter zu begleiten. Zeigen Sie Interesse, bleiben Sie Ratgeber Ihrer fast erwachsenen Kinder und bringen Sie sich aktiv mit in das Schulleben ein. Ihre Kinder werden es Ihnen danken! Wir freuen uns auf die Zusammenarbeit mit Ihnen!

Herzlichst

Birgitta Pieters
(Schulleitung)

Mark-André Vogt
(Stellvertr. Schulleitung)

Patrick Vollmert
(Oberstufenkoordination)



Wie melde ich mich an?

Termine zur Anmeldung können telefonisch im Sekretariat der Schule vereinbart werden:
Tel.: 02723-608900
E-Mail: sekretariat@gymssl.de

Was muss ich mitbringen?

Die Checkliste für die Anmeldung befindet sich auf dem Padlet und der Homepage <https://gymnasium-lennestadt.de/>



Hier geht es zu unserem Padlet



... und hier zur Homepage



Inhalt

| | |
|-------------------------------------|---------|
| Titel | 1 |
| Vorwort, Anmeldung | 2 |
| Einladung | 3 |
| Die Gebäude | 4 – 5 |
| MINT und Ausstattung | 6 – 7 |
| Organisation in der Oberstufe | 8 – 9 |
| Die eigene Schwerpunktsetzung | 10 – 11 |
| Literaturkurse | 12 – 13 |
| Projektkurse | 14 – 15 |
| Fahrten und Events | 16 |



Exkursion der Oberstufe nach Düsseldorf

Die Gebäude, eine freundliche Lernatmosphäre



Durch den Haupteingang gelangt man direkt ins Zentrum unserer Schule: Das großzügige und lichtdurchflutete Forum ist der Treff- und Sammel-punkt in unserer Schule und verwandelt sich manchmal auch in eine **Opernbühne** oder eine **Berufsmesse**. Der sich anschließende Lichthof dient uns als Ausstellungsraum für künstlerische oder naturwissenschaftliche Exponate. Das **Foucaultsche Pendel** im Forum ist eines von nur ganz wenigen Pendeln in ganz Europa. Es beweist, dass die Erde sich dreht.



A- Block

Unsere exzellent ausgestatteten naturwissenschaftlichen Fachräume sorgen immer wieder für Begeisterung und Anerkennung, wenn uns Kolleginnen und Kollegen anderer Gymnasien besuchen. Insbesondere in dem **MINT-EC-Schülerlabor** können unsere Schülerinnen und Schüler in Pausen, Freistunden oder nach der Schule selbstständig an ihren eigenen Projekten für den Wettbewerb „Jugend forscht“ arbeiten.

Aufenthaltsräume

Angrenzend an das Forum und die Cafeteria liegen die drei Aufenthalts-räume für die Oberstufe. Hier kannst Du Dich zurückziehen, Hausaufgaben machen oder Dich bei einer leckeren Tasse Kakao mit Deinen Mitschülern austauschen. Zudem besteht die Möglichkeit in den Pausen in der Cafeteria mitzuarbeiten.



C- Block

Hier liegen die Räume, in denen du häufig Unterricht haben wirst. Sie sind alle vielseitig mit **Smartboard**, **Beamer** und Tafel ausgestattet.



Das ist das GymSL: ein digitaler Rundgang



Sporthallen

Gleich zwei Sporthallen und unser schnell erreichbares Außensportgelände am Ohl bilden die Basis für modernen Sportunterricht. Eine Besonderheit wie unsere **Kletterwand** ist auch eine Möglichkeit, sportlich hoch hinaus zu kommen und eigene Grenzen zu überwinden.

Pausenhöfe

Vor allem im Sommer bietet das Schulgelände viele Möglichkeiten, in der Pause frische Luft zu schnappen oder das Lernen mal ins Grüne zu verlagern.



Kunsttempel

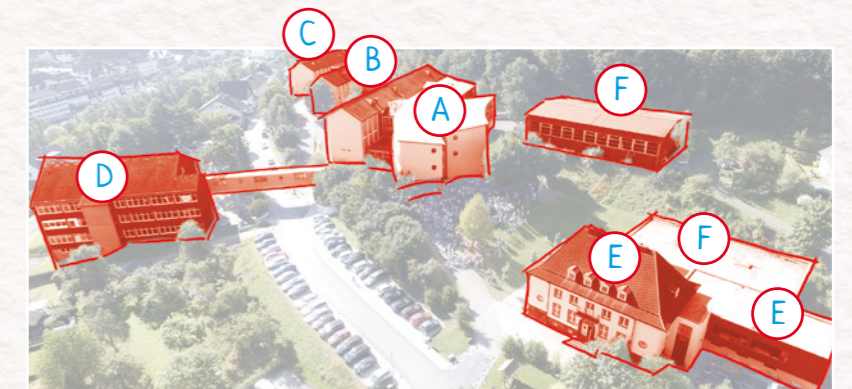
Unser Kunsttempel ist einzigartig in ganz NRW, denn das ganze Gebäude ist der Kunst gewidmet. Auf drei Etagen findest Du **Werkraum**, **Druckraum**, **Ateliers** und **digitale Medienräume**. Logisch, dass wir auch **Kunst-Leistungskurse** anbieten. Mit Ausstellungen, Publikationen oder Kunst-Aktionen zeigen die Künstler gerne ihr Können.

Wenn Du aufmerksam durch die Schule läufst, dann findest Du als Erinnerung an diesen Anspruch Kunstwerke zu allen Kontinenten der Erde: Europa im A-Block, Afrika im B-Block, Südamerika im C-Block, Australien im D-Block, Asien in der Turnhalle und sogar die Antarktis ist im Kunsttempel vertreten.



➡ Wo finde ich was?

- (A) Haupteingang, Aula (A-Block)
- (B) Räume der Unterstufe (B-Block)
- (C) Räume der Oberstufe (C-Block)
- (D) Räume der Mittelstufe (D-Block)
- (E) Kunsttempel, Werkraum (E-Block)
- (F) alte und neue Turnhalle (F-Block)



Das GymSL – eine zukunftsorientierte Schule!

Bei uns arbeitet jede Schülerin und jeder Schüler mit eigenem Tablet-Computer. Als Lernplattform haben wir beste Erfahrungen mit einem professionellen System gemacht, das heutzutage auch in den meisten Wirtschaftsunternehmen und Universitäten genutzt wird. Dadurch lernst du mit einem Programm zu arbeiten, das du in deinem späteren Berufsalltag mit hoher Wahrscheinlichkeit ebenfalls nutzen wirst.



Ausstattung

- 🔗 Glasfaser-Internetanschluss mit WLAN in allen Räumen und vollständig saniertem Internet und Strom-Netzwerk im gesamten Schulgebäude
- 🔗 Sechs 3D Drucker und etliche Laser-Drucker stehen für unterrichtliche Zwecke zur Verfügung
- 🔗 3D-Druckstifte ermöglichen schülerorientierten, anschaulichen Unterricht
- 🔗 90 VR-Brillen ermöglichen digitales Erleben in Klassenstärke
- 🔗 Allen Schülerinnen und Schülern wird das vollständige Microsoft 365 Office System kostenlos zur Verfügung gestellt.
- 🔗 Schuleigene Kommunikations- und Lernplattform mit Zugang über gymsl.de-Email-Adresse

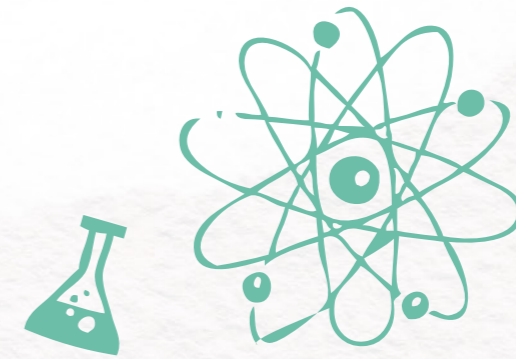


Gut zu wissen: Die Corona-Zeit haben wir als Herausforderung sicher gemeistert. In den Lockdownphasen konnten wir durchgängig Unterricht per Videokonferenz nach Stundenplan (!) sicherstellen. Dies hat sogar so gut funktioniert, dass es am GymSL pro Schuljahr drei „Digi-Days for Future“ gibt.

So nennen wir die Tage, an denen der Unterricht komplett digital stattfindet und an denen unsere Schülerinnen und Schüler von jedem Ort der Erde am Unterricht teilnehmen können, vorausgesetzt, es gibt dort eine stabile Internetverbindung.

Das GymSL ist: vielfältig, lebendig, zukunftsorientiert.

MINTec 
Das nationale Excellence-Schulnetzwerk



Wir sind MINT-EC-Schule

Aufgrund des großen Engagements der Schule im MINT-Bereich und den Erfolgen beim renommierten Wettbewerb "Jugend forscht" wurde das GymSL als bislang einzige Schule im Kreis Olpe in das nationale Excellence-Schulnetzwerk MINT-EC aufgenommen. MINT-EC steht für absolute Spitzenleistungen im Bereich der naturwissenschaftlichen Forschung.

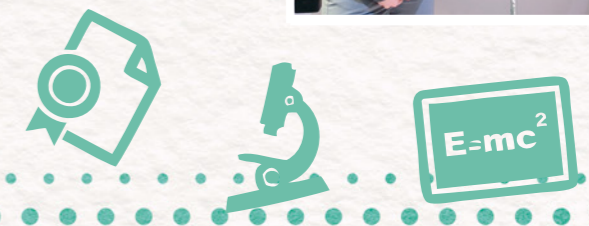
Davon kannst du in vielfältiger Weise profitieren:

Mit dem MINT-EC-Zertifikat erhältst du zusammen mit dem Abiturzeugnis eine Auszeichnung für

besondere Leistungen im MINT-Bereich von der 5. bis zur letzten Klasse. Dieses bundesweit anerkannte Zertifikat wird von Universitäten mit einem Bonus auf den Numerus Clausus honoriert und belegt in deinen Bewerbungsunterlagen klar dein außerordentliches Engagement und deine Fähigkeiten.

Als MINT-EC-Schule bieten wir dir Zugang zu hochkarätigen MINT-Camps, Foren und Wettbewerben in ganz Deutschland. Mit gleichgesinnten Jugendlichen arbeitest du dort an Zukunftsthemen in den Forschungs- und Entwicklungslabors führender Universitäten und Firmen wie z.B. Airbus, SAP oder Siemens.

In unserem Schülerlabor am GymSL wirst du von mehreren engagierten Lehrkräften bei der Vorbereitung und Durchführung deiner eigenen Forschungsarbeit für "Jugend forscht" und Experimenten für Scienceolympiaden unterstützt. Wo unser Labor an seine Grenzen kommt, arbeiten wir mit Universitäten und Fachhochschulen aus der Umgebung zusammen, um dich gemeinsam weiter nach vorn zu bringen.



Organisation in der Oberstufe

Keine Klassen mehr, sondern Kurse in einer Jahrgangstufe

Die gymnasiale Oberstufe umfasst die Jahrgangsstufen EF (Einführungsphase) sowie Q1 und Q2 (Qualifikationsphase). In allen drei Jahrgangsstufen musst Du durchschnittlich 34 Unterrichtsstunden pro Woche belegen. In der Oberstufe wird der bisherige Klassenverband durch ein Kurssystem ersetzt.

In der Einführungsphase lernst Du zunächst den Oberstufenunterricht kennen und machst Dich mit veränderten Arbeitsweisen vertraut.

Grundkurse und Leistungskurse

Alle Fächer werden in der Einführungsphase (EF) in Grundkursen



unterrichtet. Ab der Qualifikationsphase werden sie in Grund- oder Leistungskursen unterrichtet. Grundkurse werden dreistündig unterrichtet, in den ab der Einführungsphase neu einsetzenden Fremdsprachen vierstündig.

In der EF werden bei uns auch die Fächer Mathematik und Englisch für jeweils ein Halbjahr vierstündig unterrichtet. Damit machen wir

Dir in diesen Fächern ein besonderes Angebot, um Dich optimal zu fördern. Für die Qualifikationsphase wählst Du zwei Fächer als Leistungskurse, die dann fünfstündig unterrichtet werden.

Entdecke Deine Stärken

Die Einführungsphase dient auch dazu, Deine Stärken im Hinblick auf die Wahl möglicher späterer Abiturfächer zu entdecken.

So richtig spannend wird es in der Qualifikationsphase: Die Zeugnisnoten, die Du in diesem zweijährigen Abschnitt erreichst, fließen bereits in die Endnote auf dem Abiturzeugnis ein. Gleichzeitig qualifizierst Du Dich mit diesen Leistungen für das große „Finale“: die Abiturprüfung.



Dein Weg zum Abitur

Welche Fächer werden am GymSL angeboten?



Sprachlich-künstlerisch-literarisches Aufgabenfeld

Deutsch, Englisch, Französisch, Lateinisch, Spanisch, Kunst, Musik, Literaturkurse (in Q1)



Gesellschaftswissenschaftliches Aufgabenfeld

Geschichte, Erdkunde, Pädagogik, Philosophie, Sozialwissenschaften



Mathematisch-naturwissenschaftliches Aufgabenfeld

Mathematik, Biologie, Chemie, Physik, Informatik



Unsere Schule bietet neben den traditionellen Fächern auch neue Möglichkeiten. Beispiele hierfür sind Spanisch oder Latein als neue Fremdsprache sowie Pädagogik oder Philosophie als Gesellschaftswissenschaften.

Die Fächer Religion und Sport sowie spezifische Projektkurse (Q1) gehören keinem Aufgabenfeld an. Religion musst Du in der Oberstufe weiterhin belegen. Philosophie kann jedoch als Ersatzfach für Religion angerechnet werden.

Aus diesem Angebot wählst Du für die Einführungsphase 11 Fächer.

Pflichtfächer sind Deutsch ①, Englisch ②, Mathematik ③, Kunst oder Musik ④, Religion oder Philosophie ⑤ und Sport ⑥. Außerdem wählst du eine Naturwissenschaft ⑦ und eine Gesellschaftswissenschaft ⑧.

Solltest Du bisher noch keine zweite Fremdsprache belegt haben, musst Du eine neueinsetzende Fremdsprache am Gymnasium von der EF bis zum Abitur belegen. Wer diese Bedingung bereits erfüllt hat, der kann anstelle einer weiteren Fremdsprache auch eine zweite Naturwissenschaft wählen ⑨.

Die beiden noch verbleibenden Fächer ⑩ und ⑪ kannst Du nach Deinen Vorlieben und Stärken frei wählen.

TIPP

Wenn Du Dich genauer über die gymnasiale Oberstufe informieren möchtest, findest Du auf unserer Homepage www.gymnasium-lennestadt.de unter **Anmeldung** und **Infos für Seiteneinsteiger** die offizielle Broschüre **Die gymnasiale Oberstufe** des Landes NRW.



Die eigene Schwerpunktsetzung am GymSL

Setze Deine Schwerpunkte selbst – wir helfen Dir dabei!

Wenn alle Pflichtfächer gewählt sind, kannst Du Deine eigene Schullaufbahn individuell gestalten und Schwerpunkte setzen.



Laufbahnbeispiel 1

Gesellschaftswissenschaftliche Ausrichtung mit naturwissenschaftlichem Schwerpunkt



Liza interessiert sich leidenschaftlich für alle gesellschaftspolitischen Fragen. Sie diskutiert gerne und setzt sich für ihre Mitmenschen ein. Daher engagiert sie sich auch seit Jahren im Jugendparlament der Stadt Lennestadt. Logisch, dass sie drei Fächer im gesellschaftswissenschaftlichen Bereich belegt. Da sie auf der Realschule bereits Französisch als zweite Fremdsprache belegt hat, kann sie ihre dritte Fremdsprache Latein nach der EF beenden und sich für den naturwissenschaftlichen Schwerpunkt entscheiden.

| Fach | | Fremdspr. | | Einführungsphase | | Qualifikationsphase | | | | Abitur-fach |
|-----------------------|--------|------------|--------|------------------|-----------|---------------------|--------------|--------------|--------------|-------------|
| Fach | Kürzel | Spr.-Folge | ab Jg. | EF1 (M,S) | EF2 (M,S) | Q11 (M,S,LK) | Q12 (M,S,LK) | Q21 (M,S,LK) | Q22 (M,S,LK) | |
| Deutsch | D | | | S | S | S | S | S | S | 3 |
| Englisch | E | 1 | 5 | S | S | S | S | S | M | |
| Lateinisch ab EF | LO | 3 | EF | S | S | | | | | |
| Kunsterziehung | KU | | | M | M | M | | | | |
| Theater | LT | | | | | M | M | | | |
| Geschichte | GE | | | S | S | LK | LK | LK | LK | 2 |
| Sozialwissenschaften | SW | | | S | M | M | M | M | M | |
| Philosophie | PL | | | S | S | M | M | M | M | |
| Mathematik | M | | | S | S | S | S | S | M | 4 |
| Physik | PH | | | S | M | M | M | M | M | |
| Biologie | BI | | | M | S | LK | LK | LK | LK | 1 |
| Sport | SP | | | M | M | M | M | M | M | |
| Vertiefung Mathematik | VM | | | M | | | | | | |
| PJK Raumanalyse Alpen | PRA | | | | | | M | M | | |



Laufbahnbeispiel 3

Naturwissenschaftlicher Schwerpunkt



| Fach | | Fremdspr. | | Einführungsphase | | Qualifikationsphase | | | | Abitur-fach |
|-------------------------|--------|------------|--------|------------------|-----------|---------------------|--------------|--------------|--------------|-------------|
| Fach | Kürzel | Spr.-Folge | ab Jg. | EF1 (M,S) | EF2 (M,S) | Q11 (M,S,LK) | Q12 (M,S,LK) | Q21 (M,S,LK) | Q22 (M,S,LK) | |
| Deutsch | D | | | S | S | S | S | S | M | |
| Englisch | E | 1 | 5 | S | S | S | S | S | M | 4 |
| Musik | MU | | | M | M | | | | | |
| Literaturkurs Orchester | IV | | | | | M | M | | | |
| Geschichte | GE | | | | | | | ZK | ZK | |
| Erdkunde | EK | | | S | S | S | S | S | S | 3 |
| Sozialwissenschaften | SW | | | | | | | ZK | ZK | |
| Religionslehre | RL | | | M | M | M | M | | | |
| Mathematik | M | | | S | S | LK | LK | LK | LK | 1 |
| Physik | PH | | | S | S | LK | LK | LK | LK | 2 |
| Chemie | CH | | | S | S | M | M | M | M | |
| Biologie | BI | | | S | S | M | M | M | | |
| Informatik | IF | | | M | M | | | | | |
| Sport | SP | | | M | M | M | M | M | M | |
| Vertiefung Mathematik | VM | | | | M | | | | | |
| PJK Raumanalyse Alpen | PRA | | | | | | M | M | | |

Robin kann von Naturwissenschaften nicht genug bekommen. Daher belegt er nicht nur den Mathematik- und Physikleistungskurs, sondern auch Biologie, Chemie und Informatik als Grundkurse. Entsprechend muss er bei den Sprachen etwas kürzer treten. Da er sich sehr für Geographie interessiert und in seiner Freizeit gerne wandert, nimmt er am Projektkurs „Raumanalyse Alpen“ teil.



Laufbahnbeispiel 2

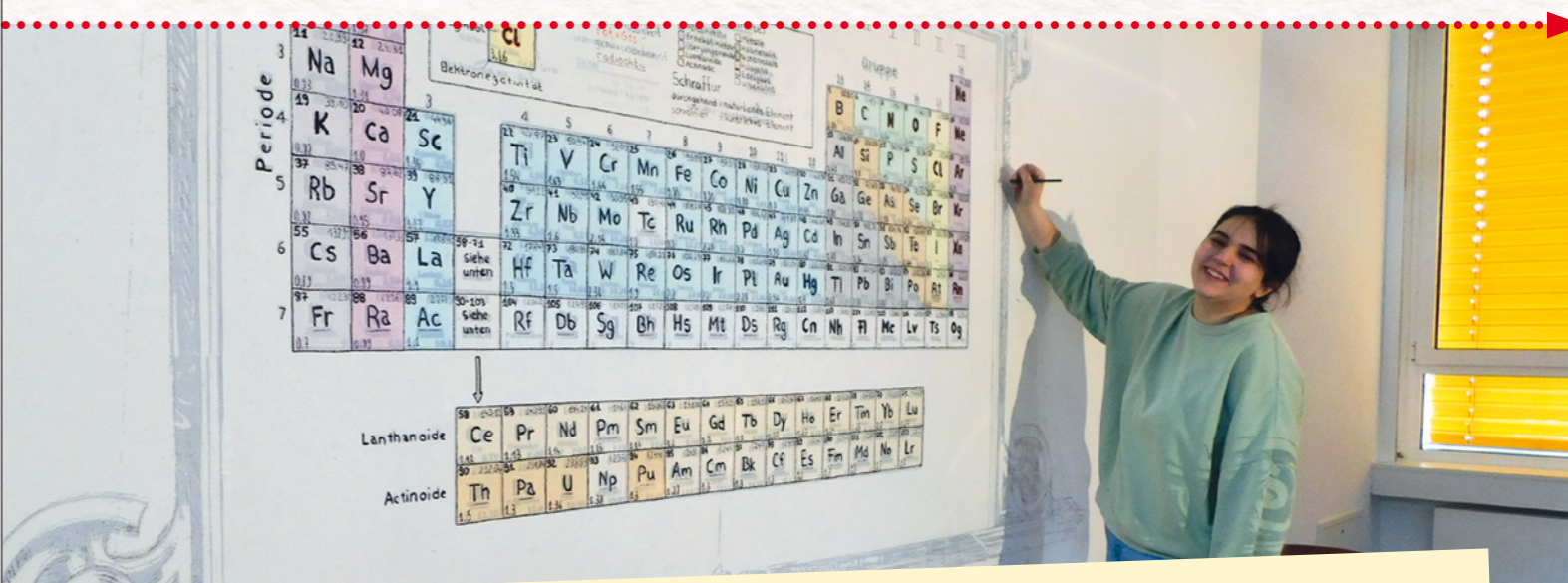
Sprachlicher Schwerpunkt



| Fach | | Fremdspr. | | Einführungsphase | | Qualifikationsphase | | | | Abitur-fach |
|--------------------------|--------|------------|--------|------------------|-----------|---------------------|--------------|--------------|--------------|-------------|
| Fach | Kürzel | Spr.-Folge | ab Jg. | EF1 (M,S) | EF2 (M,S) | Q11 (M,S,LK) | Q12 (M,S,LK) | Q21 (M,S,LK) | Q22 (M,S,LK) | |
| Deutsch | D | | | S | S | LK | LK | LK | LK | 1 |
| Englisch | E | 1 | 5 | S | S | LK | LK | LK | LK | 2 |
| Spanisch ab EF | SO | 2 | EF | S | S | S | S | S | S | |
| Kunsterziehung | KU | | | M | M | | | | | |
| Film / GymSL TV | LFi | | | | | M | M | | | |
| Geschichte | GE | | | | | | | ZK | ZK | |
| Erziehungswissenschaften | PA | | | S | M | M | M | | | |
| Sozialwissenschaften | SW | | | S | S | S | S | S | M | 3 |
| Philosophie | PL | | | S | S | S | S | S | M | |
| Mathematik | M | | | S | S | S | S | S | M | |
| Physik | PH | | | S | S | | | | | |
| Biologie | BI | | | S | M | S | S | S | M | 4 |
| Informatik | IF | | | M | | | | | | |
| Sport | SP | | | M | M | M | M | M | M | |
| PJK Eventmanagement | PEM | | | | | M | M | | | |

Seiner großen Leidenschaft Film geht der Nachwuchsregisseur Maximilian nicht nur in seiner Freizeit nach, sondern bringt sie auch als „Besondere Lernleistung“ in seine Abiturwertung ein.

Maximilian hatte auf der Realschule noch keine zweite Fremdsprache erlernt. Daher belegt er als Seiteneinsteiger Spanisch. Sein sprachlicher Schwerpunkt wird außerdem durch die Wahl von Deutsch und Englisch als Leistungskurse deutlich.



Beratungsbogen zum Selberausfüllen – Meine Laufbahn am GymSL

Jetzt bist du an der Reihe! Fülle doch mal den beiliegenden Bogen aus. Wenn Du ihn bei Deiner Anmeldung mitbringst, dann können wir darüber reden, ob alles passt und ob Deine Wünsche den Vorgaben entsprechen.

Sollte der Bogen hier fehlen, bekommst Du im Sekretariat einen neuen Bogen zum Ausfüllen.

Ruf einfach an: (02723) 608900

Gelebte Vielfalt am GymSL: Literaturkurse

In der Qualifikationsphase müssen in zwei Halbjahren Leistungen im Fach Kunst oder Musik erbracht werden. Das GymSL bietet vielfältige Möglichkeiten, diese Forderung durch die Wahl eines Literaturkurses zu erfüllen oder bei besonderem Interesse durch einen Literaturkurs zu erweitern.



Radio Lennestadt Krankenhausfunk in Alten- hundem

Radio Lennestadt ist bereits seit 1990 ununterbrochen auf Sendung. Schülerinnen und Schüler der Jahrgangsstufe Q1 betreiben im Rahmen des Literaturkurses den Krankenhausfunk am St.-Josef-Hospital in Altenhundem. Anspruchsvolle Wortbeiträge und Musik nach Wunsch der Patienten wechseln sich ab.

Eine eindrucksvolle technische Ausstattung sorgt für die notwendige Qualität. Ein wichtiger Teil dieses Projektes ist der Rundgang über alle Stationen des Krankenhauses. Hier begegnen die Radiomacher ihren Hörern.



Digitale Fotogra@fik

Unsere Wahrnehmung wird in starkem Maße von Fotos beeinflusst – unsere Meinung dadurch auch. Fake-News sind in aller Munde. Es gilt: Misstrauere jedem Bild, das Du nicht selbst gefälscht hast. Sieht man einmal davon ab, dass jeder Fotograf durch die Wahl des Bildausschnitts unser Bild von der Wirklichkeit beeinflussen kann, haben wir heute mit digitaler Bildbearbeitung unbegrenzte Möglichkeiten Bilder inhaltlich zu manipulieren aber auch kreativ tätig zu sein. Dies kannst du in diesem Kurs kennen- und beurteilen lernen, aber auch anwendungsorientiert nutzen.

GymSL-TV

Beim GymSL-TV arbeitest Du mit Deinem eigenen Filmteam. Du lernst das Filmemachen – von der Ideenentwicklung über das Drehen bis hin zur Postproduktion.



In unseren Literaturkursen wird Literatur gesprochen, gespielt, gesungen, fotografiert und gefilmt, kurz: gelebt!



Unsere Aufführung
Zum Weißen Rössl

Chor / Orchester

Deine Leidenschaft ist die Musik? Du singst gerne? Am GymSL kannst Du Dein Talent mithilfe einer Gesangspädagogin trainieren. Nach Mozarts „Zauberflöte“, dem „Zigeunerbaron“, „Hänsel und Gretel“, „Berliner Luft“, „Im weißen Rössl“ und den „Kindern des Monsieur Matthieu“ laufen bereits die Vorbereitungen auf die nächste große Vorstellung auf dem Marktplatz in Altenhundem Bist Du dabei?

Welche Rolle möchtest Du übernehmen? Ganz nach unserem Motto miteinander füreinander werden die Stücke arrangiert und aufgeführt durch unseren ehemaligen Schüler und heutigen Chorleiter Michael Nathen, unterstützt von der Gesangspädagogin Christa Maria Jürgens.

Theater

Der Literaturkurs Theater der Jahrgangsstufe Q1 ist seit vielen Jahren fester Bestandteil unserer Schulkultur. In jedem Schuljahr wählen die Schülerinnen und Schüler des Kurses ein Theaterstück selbst aus und bringen es auf die Bühne. Dabei ist es so manchen Jahrgängen gelungen, sich den großen Respekt des Publikums vor den Leistungen eines Laientheaters zu verdienen. Sich in eine Rolle, in eine fiktive Person hineinversetzen zu müssen und dabei über den eigenen Schatten zu springen, Verantwortung für sich selbst und die Gruppe zu übernehmen und durch das alles an Sprachfähigkeit und Selbstbewusstsein zu gewinnen, sind die wichtigsten Erfolge des Theaterspielens, selbst und gerade dies insbesondere für schüchterne Schülerinnen und Schüler.



Vorbereitung auf die Universität: Projektkurse

Schule kann unendlich viel mehr sein als jeden Tag sechs Stunden Unterricht. Jeder Jugendliche bringt beim Eintritt in die Oberstufe seine individuellen Talente mit, die gefördert werden wollen. Wir sind der Meinung, dass die Förderung von Spitzenleistungen nur funktioniert, wenn die Schule ein breites Angebot macht, in dem sich die einzelnen Schülerinnen und Schüler wiederfinden. Wir sind stolz, dass wir in jedem Jahr rund 10 Projektkurse anbieten können.

Projektkurs „Balu und du“

Das bundesweite Mentoringprogramm „Balu und Du“ fördert Grundschul-kinder im außerschulischen Bereich. Ihr als Oberstufenschüler übernehmt ehrenamtlich mindestens ein Jahr lang eine individuelle Patenschaft für ein Kind. Ihr helft ihm durch persönliche Zugewandtheit und aktive Freizeitgestaltung, sich in unserer Gesellschaft zu entwickeln und zu lernen, wie man die Herausforderungen des Alltags erfolgreich meistern kann.

JUGEND FORSCHT - der Wettbewerb

Seit 2013 gewinnen Jungforscher vom GymSL beim Regionalwettbewerb von JUGEND FORSCHT regelmäßig Preise, 2016 sogar den JUGEND FORSCHT-SCHULPREIS auf Bundesebene. Dies liegt neben der Förderung durch die Einrichtung des Projektkurses und der engagierten Unterstützung durch die Fachlehrerinnen und Fachlehrer vor allem an den einzigartigen Möglichkeiten durch unser eigens dafür eingerichtetes Schülerlabor.



Projektkurs on Tour Übungsleiter mit Skikurs

Dieser Kurs soll die Schülerinnen und Schüler in die Lage versetzen, als Helfer am Schneetag kleine Gruppen jüngerer Mitschülerinnen und Mitschüler oder Grundschüler zu leiten und zu unterrichten. Nach der Theorie fährt der Kurs zur Vermittlung der Praxis für eine Woche in ein größeres Skigebiet der Alpen.

Raumanalyse Alpen

Der Projektkurs Raumanalyse Alpen verlegt Geografieunterricht für eine ganze Woche in die Alpen. Der Aufenthalt im „Welt-naturerbe Jungfrau-Aletsch“ oder „Garmisch-Partenkirchen/ Zugspitze“ bietet den Teilnehmern bleibende Eindrücke durch schweißtreibende Wanderungen, anspruchsvolle Kletterpartien und atemberaubende Ausblicke inkl. Hüttenübernachtungen oder Camping auf 2500 m über NN.



Tipp: An Jugend forscht kannst Du auch dann teilnehmen, wenn Du bereits an einem anderen Projektkurs teilnimmst. Dann kannst Du Deine Forschungsergebnisse in Form der so genannten besonderen Lernleistung als 5. Abiturfach in Deine Abiturwertung einfließen lassen.



Werksunterricht

Der Projektkurs hat das Ziel Auszubildende der Fa. HENSEL, eines unserer Partnerunternehmen im Bereich Schule-Wirtschaft, in grundlegenden mathematischen Fähigkeiten zu schulen. Die Teilnehmer entwickeln unter Anleitung einer Lehrerin Unterrichtsstunden und unterrichten die Auszubildenden anschließend. Nebenbei knüpfen die Teilnehmer des Kurses wertvolle Kontakte zu einem beliebigen Arbeitgeber in unserer Region.

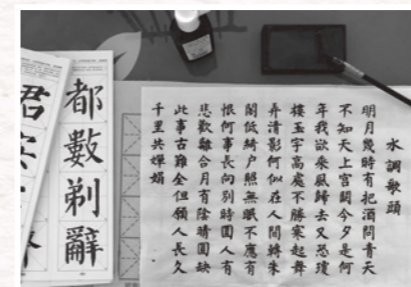


Sporthelfer

In diesem Kurs hast Du die Möglichkeit, unter Anleitung eines Sportlehrers Übungseinheiten vorzubereiten und in Grundschulen oder Vereinen durchzuführen. Für Fortgeschrittene besteht die Möglichkeit, die Trainer-C-Lizenz (Breitensport) zu erwerben.

Mappenkurs

Du möchtest später Kunst studieren? Der Kurs unterstützt Dich dabei, die bei Deiner Bewerbung an den Hochschulen notwendige Mappe zu erstellen.



für echte Cracks Chinesisch

Chinesisch lernen mit einer Chinesisch-Muttersprachlerin. Das garantiert euch nicht nur exzellente Lernfortschritte, sondern auch viel Spaß! Als Krönung habt ihr die Möglichkeit zu einem China-Austausch im Rahmen eines Austauschprogramms.

Impressum

Informationsbroschüre Oberstufe, September 2023 | Herausgeber: Gymnasium der Stadt Lennestadt | Verantwortlich für den Inhalt: Alexander Kurt, Patrick Vollmert | Grafik: Stefanie Kurt | Bildnachweis: Fotos aus dem Schulbetrieb: Alexander Kurt | Gym-S-Illustrationen: Stefanie Kurt und Alexander Kurt | Lizenzfreie Fotos: Laptop, Seite 6: Glenn Carstens Peters (Unsplash.com) | Laptop, Seite 9: kabir cheema (Unsplash.com) | Mikrofon, Seite 12: Jonathan Farber (Unsplash.com) | Klaviertastatur mit Gitarre, Seite 12: Tim Wildsmith (Unsplash.com) | Hand mit Pinsel und Farbe, Seite 15: Jeremy Chen (Unsplash.com) | Chinesische Schrift, Seite 15: Cherry Lin (Unsplash.com) | Druckfehler und Irrtümer vorbehalten.

Miteinander füreinander

Du hast sicher beim Lesen der Broschüre festgestellt, dass miteinander füreinander bei uns gelebt wird. Besonders deutlich wird unser Motto auch hier:

Einführungstage auf Burg Bilstein

Für alle Schülerinnen und Schüler, die ganz frisch in der Oberstufe sind, geht es im Herbst für drei Tage auf die Burg Bilstein. In lockerer Atmosphäre lernt man schnell neue Freunde an der neuen Schule kennen. Außerdem gibt es wichtige Informationen über die vor Dir liegende Zeit am GymSL. So fällt der Einstieg in die neue Umgebung leicht.

Studienfahrten und Austausch

Bei der regulären Studienreise am Ende der Q1 besuchen die einzelnen Leistungskurse attraktive Ziele im europäischen Ausland wie Malta, den Gardasee, London, die Toskana,

den Golf von Neapel, Barcelona, Wien etc.

Nirgendwo taucht man authentischer in eine fremde Kultur ein als im direkten Kontakt zu einem Austauschschüler und seiner Familie. Wir bieten Austauschprogramme mit Südafrika, Israel, Frankreich an.

Studien- und Berufswahl-orientierung

In einem Rhythmus von zwei Jahren öffnet die Berufsmesse am GymSL ihre Pforten. Neben zahlreichen Unternehmen, der Uni Siegen, der Agentur für Arbeit oder auch dem Berufskolleg Olpe kommen immer viele Ehemalige an unsere Schule, um ihre Berufe vorzustellen. Ganz im Sinne unseres Mottos teilen sie ihre (beruflichen) Erfah-

rungen mit unseren Schülerinnen und Schülern, damit diese für sich die richtigen Schlüsse ziehen können im wichtigen Entscheidungsprozess der Berufsfindung. Zusätzlich bietet die Agentur für Arbeit jeden Monat eine Sprechstunde in der Schule an. Unser BOB (Berufsorientierungsbüro) hat täglich geöffnet.



Kennst du schon den Gyms?

Der Gyms ist unser Maskottchen und du wirst ihm an vielen Stellen unserer Schule begegnen. Mal schaut er vorwitzig hinter einer Tür hervor, mal kannst du ihn auch anfassen und knuddeln. Er ist immer für einen Spaß zu haben und wohnt in einem gemütlichen Haus unter einer Treppe im A-Block.

- Noch Fragen? Dein Ansprechpartner für die Oberstufe ist Patrick Vollmert
- Du möchtest Unterricht live erleben? Vereinbare einen Schnuppertag bei uns. Tel.: 02723-608900, E-Mail: vollmert@gymssl.de

